

∞年末たすけあい募金にご協力を∞

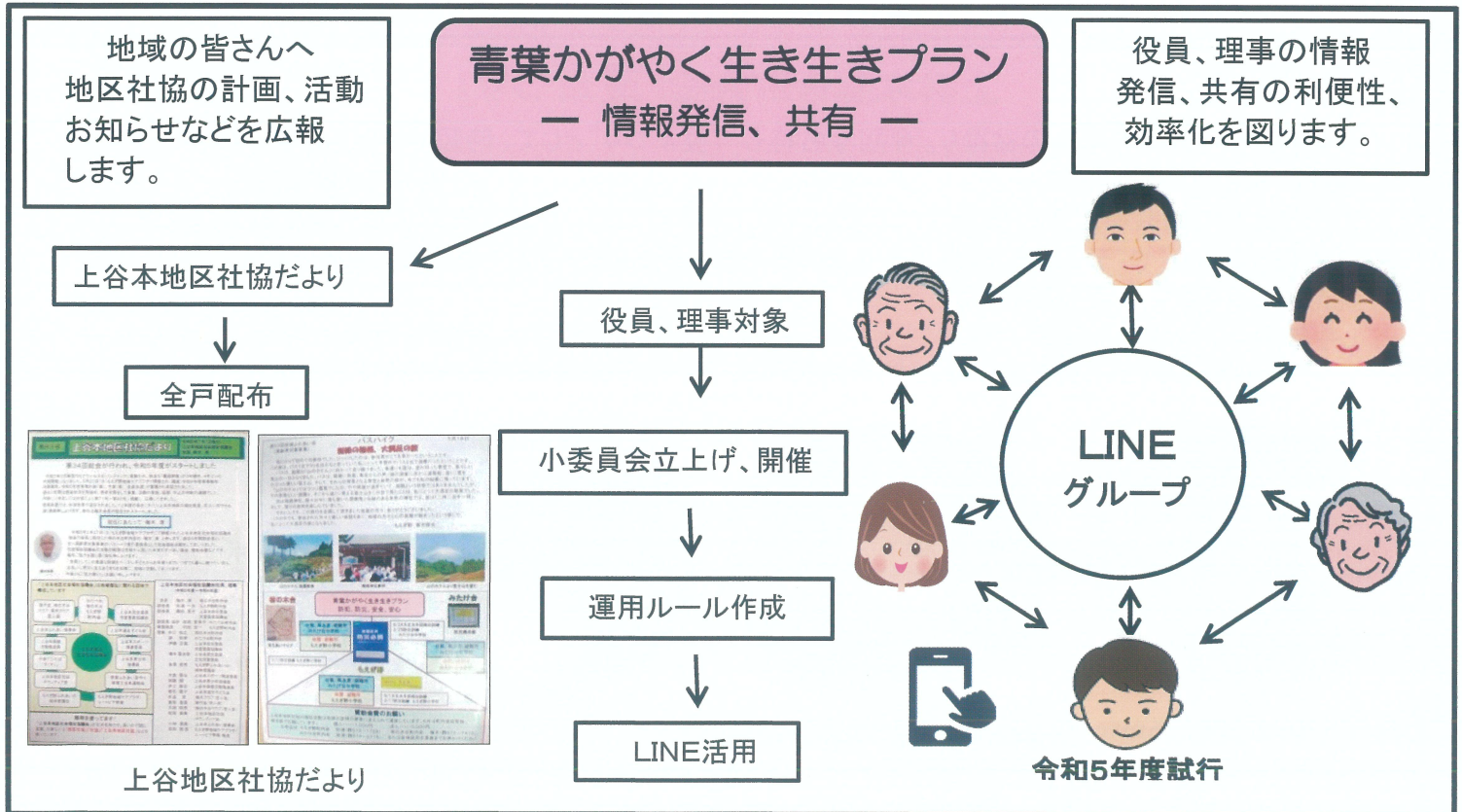
今年も残り少なくなり、年末たすけあい募金の季節となりました。

昨年も上谷本地区では多くの寄付を頂きありがとうございました。年末たすけあい募金は上谷本地区社会福祉協議会団体への助成や社会福祉協議会の事業に使われております。



誰もが参加できる活動、居場所が充実し、つながり深いまちを目指します。この活動を推進するためには地域の皆様のご支援、ご協力が欠かせません。11月に各町内会を通じ水色の募金封筒をお配りします。心温まるご芳志をお願いします。

会長 梅木 清



地域のつながり、安全、
安心を高めましょう！

地域活動のお知らせ

「光る池」 (どんど焼き みたけ台)	11/11(土)	もえぎ野公園	主催 上谷本連合町内会
どんど焼き 柿の木台	1/13(土)	みたけ台中学校	みたけ台どんど焼き保存会)
どんど焼き もえぎ野	1/8(月、祝)	柿の木台第1公園	柿の木台町内会
もちつき大会、体力測定会	1/8(月、祝)	もえぎ野公園	もえぎ野どんど焼き保存会
防災訓練みたけ台	11/25(土)	みたけ台中学校	上谷本連合町内会
防災訓練柿の木台 もえぎ野	2/25(日)	みたけ台中学校	みたけ台中学校防災拠点運営委員会
地域ふれあい会 (全住民対象)	2/17(土)	もえぎ野小学校	もえぎ野小学校防災拠点運営委員会
	2/10(土)	もえぎ野センター	上谷本地区社会福祉協議会

音を楽しむ音楽会～県立あおば支援学校との交流会

上谷本地区社協ボランティア会

開校して4年目の県立あおば支援学校は当初から“地域に根ざした学校”を目指していますが、今年度 初めて地域住民との交流をはかることになり、まず手始めに7月のボランティア会で音楽会を開催することになりました。

7月のボランティア会に7名の中学生と先生方が来場し、演奏会が行われました。音楽に合わせて踊りながら入場した生徒たちを手拍子で迎えました。小道具を使って踊ったり、手遊び唄ではボランティアのメンバーも一緒に歌い体を動かし、久しぶりに童心に返り笑い合い楽しいひと時を過ごしました。

♪ これくらいのお弁当箱に オニギリ オニギリ

ちょっとつめて ～ニンジンさん、ゴボウさん～♪



美竹会(みたけ台老人会)、もえぎ野地域ケアプラザのミニデイサービスとの交流が予定されています。なお、地区社協では、毎年あおば支援学校を支援しています。

桧垣萌美

※「ボランティア会」は「上谷本地区社協ボランティア会」、「地区社協」は上谷本地区社会福祉協議会の略称です。

上谷本連合町内会「夏まつり」

7月29日(土)

4年ぶりの上谷本連合の盆踊り。今回は名称も“夏まつり”として、時短で子どもを中心のお祭りを実施しました。夏休みの子どもたちの居場所となるようたくさんの景品を揃えた大抽選会。

子ども会や町内会等出店の模擬店はどれも人気で、長蛇の列。今回目玉のスポーツ推進員による“ナインゴール”や“モルック”は高得点をあげると賞品がもらえ、子どもたちは猛暑をものともせず腕を振るって大いに楽しみました。

今年中学を卒業した高校1年生にとっては、中学校入学と同時にコロナ禍で行事は中止、初めての夏まつりになりました。久しぶりの浴衣姿で懐かしい友だちとの再会に大いに盛り上がっていました。



藤田恵子

スーパーボウルすくい
たくさんゲットできるかな！

ナインゴール 全部当たるかな！ おみこし ワッショイ ワッショイ！

にぎやかに もえぎ野まつり

10月22日(日)もえぎ野センター

4年ぶりに開催されたもえぎ野まつり、3時間と短い時間でしたが、大勢の人でにぎわいました。

地区社協の「飲物販売」、樹林愛護会の「なつかし遊び」、ボランティア会の「高齢者疑似体験」で参加しました。

各コーナーでは子どもたちの声であふれ、次から次へと子どもたちの波が絶えませんでした。

その他館内ではコーラス、楽器演奏、ダンスなどの発表会、趣味グループの展示、フリーマーケットとコロナ以前を取り戻そうという人々の熱気に満ちていました。皆さんもえぎ野まつりを待っていたんですね。



飲物販売



なつかし遊び
あやとり



高齢者疑似体験